

# CALLIPSO ANALYZER

Easy version

Bu ürünün hiç bir parçası, dağıtımıcının yazılı izni olmadan çoğaltılamaz, dağıtıcı bir sistemde depolanamaz, hiç bir şekilde elektronik, mekanik, fotokopi, kayıt ya da tarama yoluyla başka bir yere aktarılamaz. Dağıtımıcı izni için adres: Bircom Telekomünikasyon ve Bilişim Hizmetleri San. Ve Tic. Ltd. Şti., Sultan Selim Cad., Lale Sok. No:5 D:2-A, 34416 4.Levent / Istanbul, Turkey. Tel: +90 212 317 91 77, Fax: +90 212 284 76 80, E-mail: [info@bircom.com](mailto:info@bircom.com).

Sorumluluk sınırı/Garanti kapsamı: Yayıncı ve eser sahibi her ne kadar gereken tüm özen ve dikkati gösterse de bu elkitabının içeriğinin tamamının sunum ve doğruluğunun garantisi yoktur. Bilhassa ortalama kalite garantisi ve özel amaca uygunluk garantisi yoktur. Burada verilen öğüt ve gösterilen yollar sizin durumunuza uygun olmayabilir. Sizin durumunuza uygun bir profesyonele danışmalısınız. Ne yayıncı ne de yazar herhangi bir kazanç kaybından ya da ticari zarardan, istisnai durumlardan, tesadüfi olaylardan, dolaylı zararlar ve diğerlerinden sorumlu değildir.

1. TANITIM .....	HATA! YER İŞARETİ TANIMLANMAMIŞ.
2. LİSANS.....	5
3. MİNİMUM VE TAVSİYE EDİLEN BİLGİSAYAR KONFIGÜRASYONU .....	6
4. KURULUM VE SEÇENEKLER.....	HATA! YER İŞARETİ TANIMLANMAMIŞ.
4.1. KURULUM .....	HATA! YER İŞARETİ TANIMLANMAMIŞ.
4.2. KURULUM SONRASI.....	HATA! YER İŞARETİ TANIMLANMAMIŞ.
4.3. VERİ TOPLAYICI KONFIGÜRASYONU.....	13
4.3.1. Örnek <i>datacollector.ini</i> dosyası .....	13
4.3.2. <i>Datacollector.ini</i> COM ve APP ayarları açıklaması .....	14
4.3.3. <i>Datacollector.ini</i> Şablon Seçenekleri.....	14
4.3.3.1. Açıklamalar.....	Hata! Yer işareti tanımlanmamış.
4.3.3.2. Şablon kuralları.....	Hata! Yer işareti tanımlanmamış.
4.3.3.3. Kaldırma kuralları.....	Hata! Yer işareti tanımlanmamış.
5. TEKNİK DESTEK .....	HATA! YER İŞARETİ TANIMLANMAMIŞ.

## 1. Tanıtım

Callipso Analyzer Easy bir veri tabanı motoruna gömülmüş bağımsız bir uygulamadır. Callipso Analyzer Easy tek PBX li 50 ya da daha az çalışana sahip küçük ve orta ölçekli işletmeler için uygundur.

Callipso Analyzer ailesinin bir üyesi olarak Callipso Analyzer Easy şirketinizin telefon masraflarını minimuma indirir. Bu yazılım ile firmanızın iletişim ayrıntılarını kolaylıkla analiz edebilirsiniz ve gelecekteki maliyeti düşürmek için gereken ölçümleri yapabilirsiniz ya da şirketinizin iletişim gereçlerinin verimliliğini artırabilirsiniz.

Callipso Analyzer Easy tüm aramaları ve şirket içinde yapılan görüşmeleri analiz etmenizi sağlayan bir uygulamadır. Şirketinizin PBX I tarafından üretilen tüm Arama Ayrıntılı Kayıtlarını (CDR) toplar ve çözümler. Şirketinizdeki tüm iletişim aktivitesiyle ilgili raporları üretir ve listeler.

Daha da fazlası, gelişmiş operatör- ücretlendirme gereciyle, aylık ücret miktarını ya da diğer telekom operatörüyle görüşseydiniz ne kadar ödeyeceğinizi görüntüleyebilirsiniz.

Callipso Analyzer Easy ile şirketinizin telefon görüşmelerini tümüyle kontrol altına alırsınız. Şirket içi telefon görüşmeleri hakkında değerli öngörülerde bulunabilirsiniz.

## 2. Lisans

**Callipso Analyzer Easy** kurulurken sizden bir lisans anahtarı ister (*Bakınız Kurulum 4.1.*). Program lisans anahtarı olmadan düzgün çalışmaz. İki olasılık vardır:

- *DEMO lisans anahtarı*, önceden belirlenmiş bir süre içinde programı kullanmanıza izin verir, ek olarak tek bir telefon şirketi tarifesi kullanılabilir. Şüphesiz, gerektiği zaman, deneme araçları farklı tarifeler yaratabilirsiniz. Bu test döneminden sonra ya programı satın alıp yeni bir lisans anahtarı edinmek zorundasınız ya da programı kaldırmalısınız.
- *TAM LİSANS* anahtarı ile programı tümüyle kurup tüm fonksiyonlarını tarifeler ve periyodik güncellemelerle kullanabilirsiniz, Program bu moda durmadan çalışacaktır; tarifelerin otomatik güncellemeleri ve sonuçta ekstra araçlar ve program gelişmeleri zamanla sınırlıdır (normalde bu süre bir yıldır). Bu güncellemeleri almaya devam etmek isterseniz, yeni bir güncelleme lisans anahtarı almanız gerekir.

Tüm bu anahtarlar yerel dağıtıcınızdan elde edilebilir ya da satın alınabilir. Dağıtıcı ayrıntıları lisans formunu onaylamadan önce gösterilecektir (*4.1. Kurulum* bakın). Ülkenizde dağıtıcı yoksa yardım için Bircom ile iletişim kurun.

Kurulumdan sonra lisans anahtarını değiştirmeye ihtiyaç duyarsanız, şu yolu izleyin; *Başlat –Programlar – Bircom – Callipso Analyzer Easy – Ürün kayıt ve kayıt sıhri bazını* başlatın .

Bir com Lisans Sözleşmesi CD içinde kök klasöründe (root folder) bulunabilir)

### **3. Minimum ve Tavsiye edilen Bilgisayar Konfigürasyonu**

#### **Programı Çalıştırmak İçin Minimum Bilgisayar Konfigürasyonu**

- Intel Pentium III işlemci (ya da eşdeğeri) ya da daha üstü
- 128 MB Ram
- 2 GB disk
- 1024x768, 16-bit görüntü
- Windows 2000/XP/2003 işletim sistemi
- Internet Explorer 5.01 ya da daha üstü
- Standart Fare

#### **Programı Çalıştırmak İçin Tavsiye Edilen Bilgisayar Konfigürasyonu**

- Intel Pentium IV işlemci (ya da eşdeğeri) ya da daha üstü
- 256 MB Ram
- 5 GB disk
- 1280x1024, 16-bit görüntü
- Windows 2000/XP/2003 işletim sistemi
- Internet Explorer 5.01 ya da daha üstü
- Tekerlekli Fare (Sürücülerini Yüklenmiş)

## 4. Kurulum ve Seçenekler

Bu bölüm programın düzgün çalışabilmesi için gereken kurulum komutlarını ve PBX den verinin doğru aktarımını açıklar.

**Callipso Analyzer Easy paketi iki farklı uygulama/component içerir:**

### Callipso Analyzer Easy:

Bu kullanıcı arayüzüdür, uygulama rapor yaratmak, arama listlerini oluşturmak ve diğer işlemler için kullanılır. Bu aynı zamanda, başarılı bir kurulumun ardından, kullanıcıları, hesap kodlarını, uzantıları, bölümleri, arama yerlerini ve ücretleri tanımlayacağınız yerdir. Tüm bunları nasıl kuracağınız konusunda lütfen **Callipso Analyzer Easy** Kullanım Kılavuzuna bakınız.

### Data Collector:

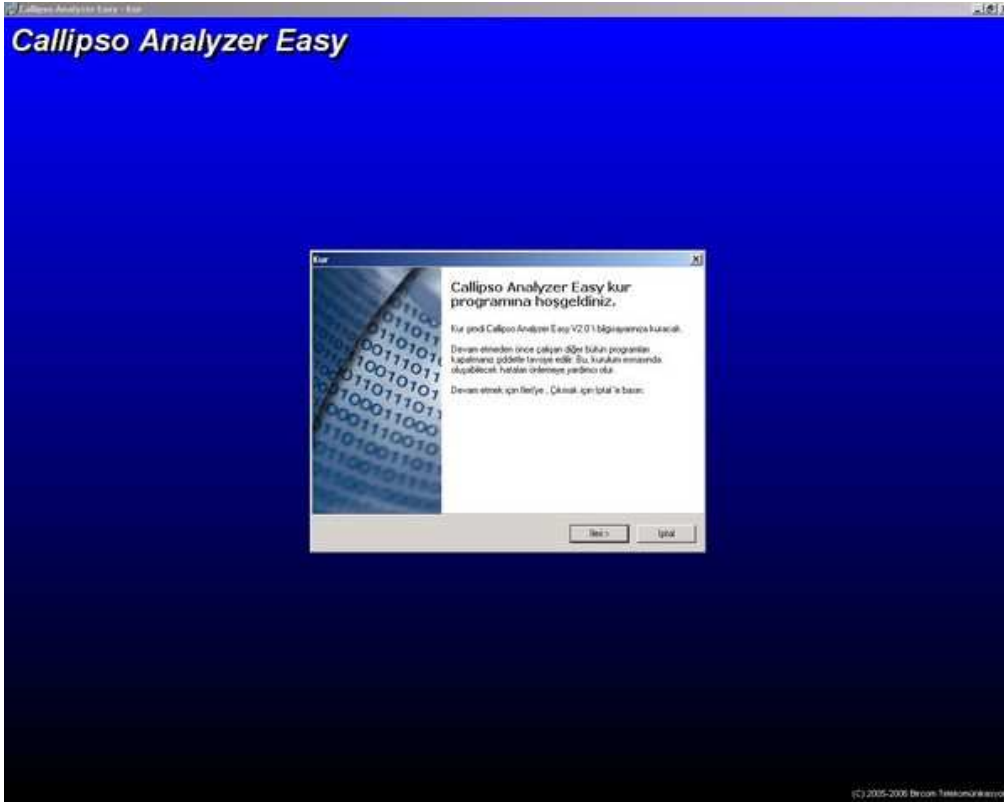
**Callipso Analyzer Easy** paketinin bu bileşeni PBX den gelen verileri aktarır ve dönüştürür. Böylelikle kurulum tamamlandığında ayarların düzgün olarak bir kere yapılması zorunludur.

### 4.1. Kurulum

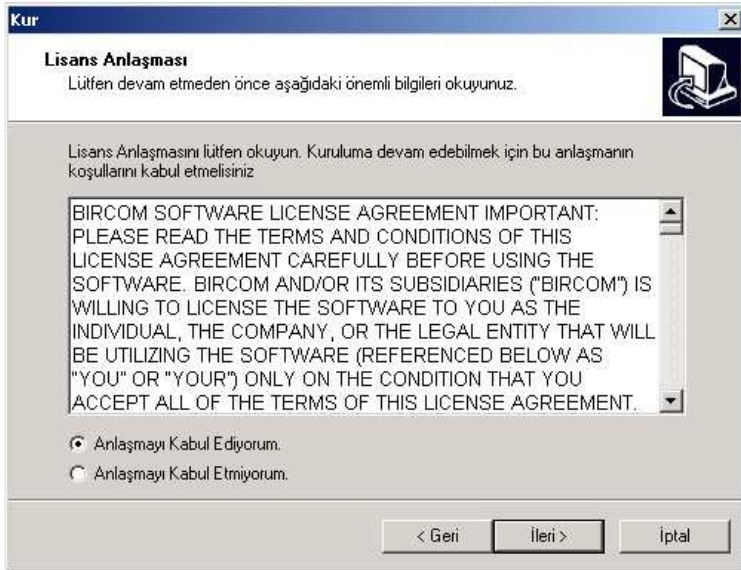
**Callipso Analyzer Easy** CD sini CD ROM a takın. Kurulum otomatik olarak başlayacaktır. (Eğer kurulum otomatik olarak başlamazsa CD den setup.exe dosyasını çalıştırın



**Callipso Analyzer Easy** nin kurulumu sırasında kullanmak istediğiniz dili seçin, ve OK düğmesine tıklayın. **Callipso Analyzer Easy** nin kurulumu sırasında size yardımcı olacak *Kurulum Sihirbazı* başlayacaktır.



Devem için Next e basın. Lisans Sözleşmesi görünecektir.



Lisans Sözleşmesine dikkatlice okuduktan sonra 'I accept the agreement' seçeneğini seçin ve Next düğmesine basın

**Callipso Analyzer Easy** yi çalıştırmak için aşağıda sıralanan bileşenlerin bilgisayarınıza yüklenmiş olması gereklidir.

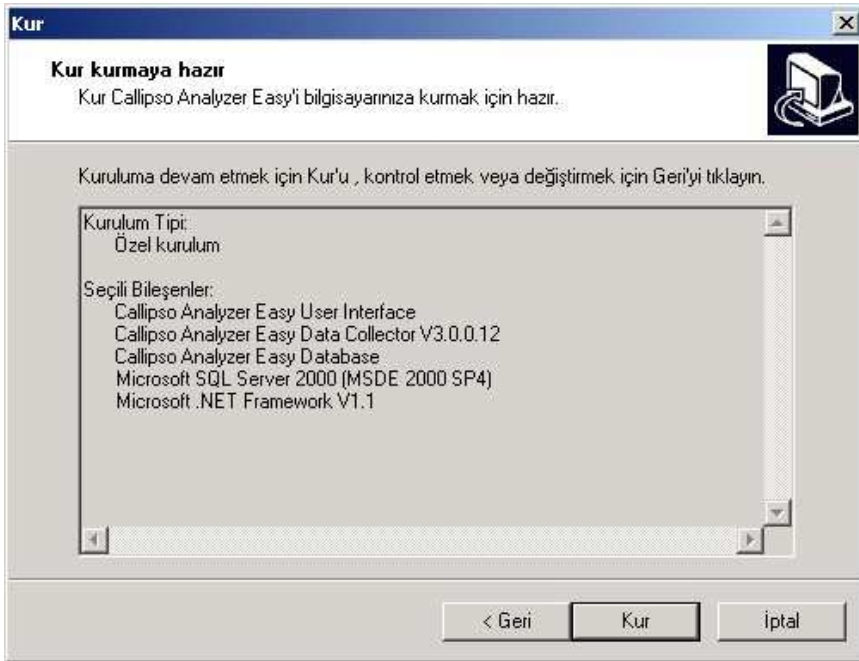
- Microsoft .NET Framework (1.1)
- Microsoft Data Access Components (MDAC 2.6)
- ODBC.NET Provider (1.0.4030.0)
- Microsoft Internet Explorer (5.01)
- MSDE
- Microsoft Windows Scripting Host (5.6)

Bu bileşenler (MSDE dışında) *Microsoft Windows* işletim sisteminin bileşenleridir. Böylelikle bunların bazıları önceden bilgisayarınıza yüklenmiş durumdadır. Kurulum programı sadece yüklemesi gerekenleri listeler.

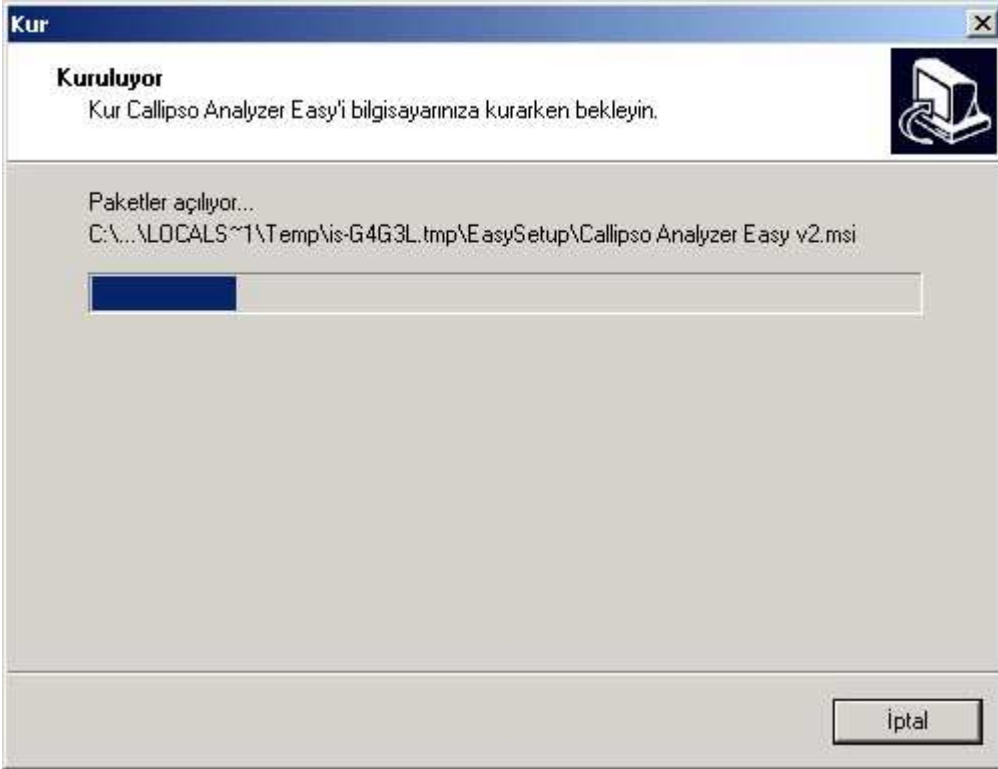




Listede belirtilen tüm programları seçip programın otomatik olarak bunları yüklemesi tavsiye edilir. Devam etmek için Next e basın.

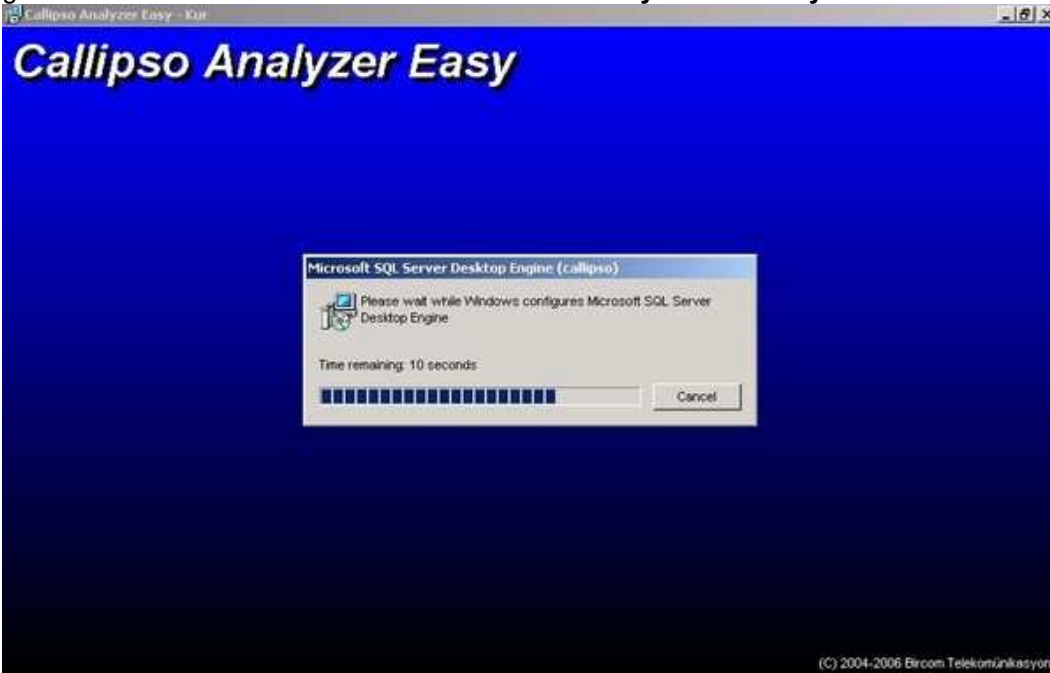


Yukarıdaki ekran, seçtiğiniz ve program tarafından yüklenecek nesnelere için bir özetdir. Güncel kurulum için *Install* düğmesine basın.




Yüklenmekte olan her bir bileşen için sizi uyarın farklı bir görüntü ekrana gelecektir. Aşağıdaki ekran görüntüleri karşılaşılabileceğiniz olası görünümlerden sadece bir kaç tanesidir

Bazı bileşenlerin kurulması ve yapılandırılması uzun zaman alabilir. Bilgisayar aynı noktada hiç ilerlemiyormuş gibi görünebilir. **Lütfen sabırlı olun ve kurulum sürecini yarıda kesmeyin.**




Bileşenlerin yüklenmesi tamamlandığında sizden ürününüzü kaydetmeniz istenecektir.


**Callipso Product Registration - Callipso Analyzer Easy**


Select your country:   
 TURKEY (TR)

Select your distributor:  
 Bircom

Activation Keys

Product Registration Key   
 12345678 696A-5FD6-7ACC-2C

Product License Key   
 370FE-98422-0F2A1-FBB8F-3B64

Please fill in the following information for future reference.  
 This form should be filled in by the installer. 

Company Name \* Bircom Telekomünikasyon

Company Phone \* +902123179177

Company Url www.bircom.com

Email Address \* info@bircom.com

Company Address Sultan Selim Cad. Lale Sok.  
 No:5/2A 34416 4.Levent  
 Istanbul

First Name \* Erlend

Last Name \* Geerts

Installer Mobile

*Fields marked with \* are required.*

**Register!**

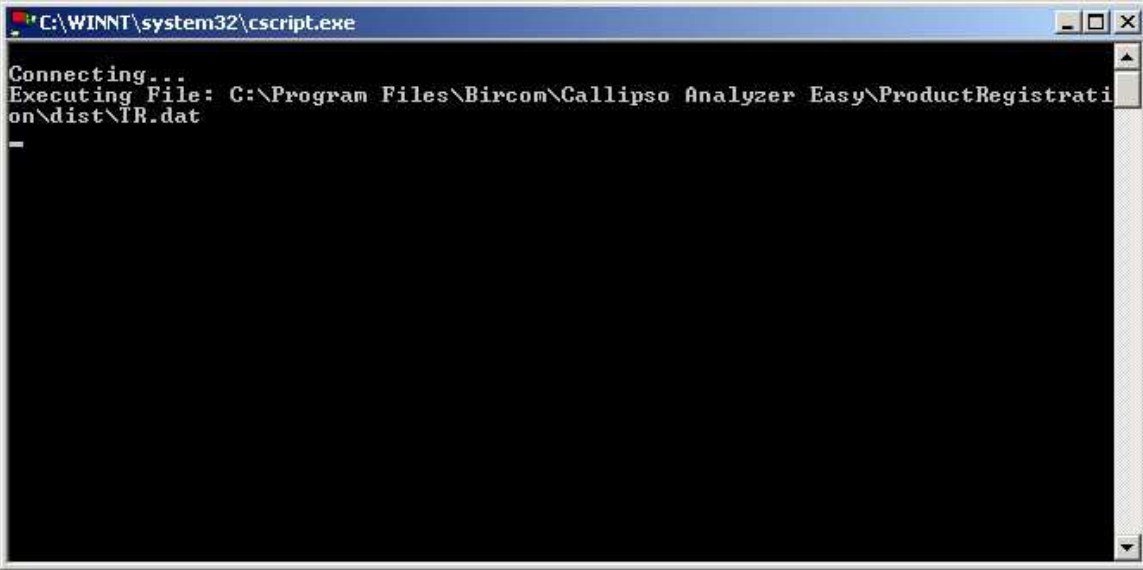
Eğer ürünü kaydetmezseniz, program çalışmayacaktır. Ürününüzü kaydetmek için önce aşağı sarkan menüden ülkenizi seçin. Aşağıdaki ebranda bir ya da daha fazla **Callipso Analyzer Easy** dağıtıcısı görünecektir. Lütfen yazılımı ve beraberindeki lisansı satın aldığınız dağıtıcıyı seçtiğinize emin olun. Dağıtıcı ayrıntıları ekranın sağ tarafında belirecektir. Bilgilerin bir kısmının eksik ya da yanlış olması durumunda düzeltiniz. Yıldızla işaretlenmiş alanların doldurulması zorunludur.

Eğer aşağı sarkan listede ülkeniz için hiç bir dağıtıcının adı yoksa, bircom dağıtıcınız olatacak görünecektir ve ayrıntılar belirecektir.

#### **kayıt işlemi 4 Adımdan oluşur**

1. Yazılımın üzerinde CD-Anahtarı ile birlikte bir etiket bulacaksınız. CD-Anahtarınızla birlikte Ürün Tanıtım Anahtarı kısmındaki ilk boşluğa '00000000' değerini yazınız.
2. Dağıtıcınızı arayarak Ürün Tanıtım Anahtarını onaylatın
3. Dağıtıcınız tarafından verilen Ürün Tanıtım Anahtarını uygun Alana giriniz
4. Alt sağ taraftaki "Register" yani kayıt düğmesine basınız.

"Register" düğmesine bastıktan sonra aşağıdaki DOS penceresi görünecektir.



Bu süre esnasında gerekli olan tarife ve dil ayarları yaratılmış olacak. Lütfen sabırlı olun ve bu süreci yarıda kesmeyin!

Aşağıdaki notu gördüğünüzde, **Callipso Analyzer Easy** sürümünü başarıyla kaydettiniz demektir.



Bir yazım hatası yaptığınızda ya da geçersiz bir anahtar girdiğinizde aşağıdaki ekran belirir:



Tamama basın ve anahtarı yeniden yazın



Son olarak gelecekte kullanmak için kayıt bilgisini yazdırma seçeneği verilecektir. Bu yazılımın yüklenmesini sonuçlandırır. Bu yükleme işleminin ardından bilgisayarınızı yeniden başlatmalısınız

## 4.2. Kurulum sonrası

**ÖNEMLİ:** Aşağıdaki yapılandırma seçeneklerinin yükleme doğru bir şekilde yapıldıktan sonra kurulması zorunludur

PBX çıkışlarınızın CDR (Ayrıntılı Görüşme Kayıtları) a serial port (dizisel çıkış) yoluyla yapıldığına emin olun. Eğer gerekirse PBX den CDR a veri aktarımının serial port aracılığıyla nasıl bağlandığı konusunda PBX destek servisine danışın.

- a. Eğer kurulumdan sonra bilgisayarınızı yeniden başlatmak zorunda kalmışsanız, Data Collector'ün otomatik olarak açıldığından emin olun. Eğer PC'nizin sistem çubuğunda beyaz bir C simgesi görürseniz başlamış demektir. Eğer Data Collector otomatik olarak çalışmazsa şu yolu izleyin *Başlangıç – Programlar– Bircom – Callipso Analyzer Easy – Data Collector – Data Collector*. Beyaz C-ikonu pc nizin sistem bölmesinde görünür olacaktır.  
PC nizin sitem bölümündeki beyaz C ikonuna farenin saol tuşu ile çift tıklayarak Data Collector u açın (*Data Collector*). Yeni bir pencere ekrana gelecektir. File (Dosya ) menüsünde, PBX Configuration ardından da listeden PBX modelinizi seçin. Eğer PBX modeliniz listede yoksa, aynı markadan bir model seçin ve gerekli uyarlamaları kendiniz yapın (4.3. *Data Collector* Ayarları'na bakın) PBX modelinizi listeden seçtikten sonra, değişikliklerin etkili olması için Data Collector'ü kapayıp tekrar açın.
- b. Data Collectoru yeniden açtığınızda , CDR kayıtlarını Data Collector penceresinde gördüğünü control edin. Eğer öyleyse başka bir şey yapmaya gerek yoktur. Eğer öyle değilse ve o an telefon görüşmeleri yapıldığına eminseniz, serai port (dizisel kapı) ayarlarınızın doğru olup olmadığını control edin. Bunu yapmak için File menüsünde Port Settings ayarlarını seçin. Varolan port ayarlarınızı gösteren yeni bir pencere açılacaktır. Gerekli olan uyarlamaları yapın. PBX den veri aktarımı yapmak için gerekli olan port ayarları konusunda daha fazla bilgi için PBX servisimize danışın

Tüm seçenekleri doğru olarak kurduğunuzda Data Collector penceresinde PBX den aktarılan verileri görebilmelisiniz.

### 4.3. Data Collector Yapılandırması

**ÖNEMLİ:**Aşağıdaki yapılandırma ayarlarının düzgün olarak yapılması zorunludur. Kendi PBX modelinizi listeden bulsanız bile PBX inizden CDR a çıkış ayarlarının doğru olduğunun bir garantisi yoktur (4.2. Kurulum Sonrası na bakın). PBX ayarlarınız faprika PBX ayarlarından farklı olabilir.

Data Collector yapılandırma ayarlarının tümü *datacollector.ini* adlı dosyada saklanır. Bu dosyayı XP işletim sistemiyle çalışan makinelerde C:\Windows\ klasöründe bulabilirsiniz . Windows 2000/2003 işletim sistemiyle çalışanlarda da C:\WINNT\ klasöründe bulunur.

Windows dosya uzantılarını ya da gizli dosyaları saklayabilir. Bu drumda datacollector.ini dosyasını göremezsiniz. "Gizli dosyaları gösterme" "dosya uzantılarını sakla" seçeneklerinin işaretli olmamasına dikkat edin. Tüm bu ayarları Windows gezgininin araçlar menüsünün Klasör Seçenekleri alt menüsünde Görünüm sekmesinde bulabilirsiniz.

Lütfen aşağıda verilen kopyaların sadece örnek olduğuna ve güncel datacollector.ini dosyasında az da olsa değişebileceğini göz önünde bulundurunuz

#### 4.3.1. Örnek datacollector.ini dosyası

Bu örnek Siemens HiPath 1100. içindir.

```
[COM]
Port=1
Settings=19200,n,8,1
Rts=0
Dtr=1
Handshaking=3
NullDiscard=1
```

```
[APP]
TrayIcon=1
Silent=0
RemoveNonAsciiChars=0
```

```
[0001]
Name=HIPATH 1100
DeleteAfter=# *
RemoveChars=
PhonenumberPrefixes=
MaskDigits=[!01]*,7,0[!0]*,11,1*,3
EliminateZero=1
DurationCoefficient=0
```

```

OutgoingLine1=TT.TT.TT EE:EE:EE KK SSS ?????????????? DD:DD:DD
NNNNNNNNNNNNNNNNNNNN [26]* (normally one long line)
OutgoingLine2=
OutgoingLine3=
IncomingLine1=TT.TT.TT EE:EE:EE KK SSS ?????????????? DD:DD:DD
NNNNNNNNNNNNNNNNNNNN [15]* (normally one long line)
IncomingLine2=
IncomingLine3=
DateFormat=dd.mm.yy
StartTimeFormat=hh:nn:ss
EndTimeFormat=hh:nn:ss
RingTimeFormat=nn:ss
DurationFormat=hh:nn:ss
PMSymbol=
TrimBefore=0
TrimAfter=0
EliminationRule1=
EliminationRule2=
EliminationRule3=
EliminationRule4=
EliminationRule5=
EliminationRule6=
EliminationRule7=
EliminationRule8=

```

#### 4.3.2. Datacollector.ini COM ve APP ayarları açıklaması

[COM] ..... Bu bölüm Data Collector de File menüsündeki Port Settings yoluyla bulabileceğiniz serial port (dizisel kapı) ayarlarını barındırır

Port=1 ..... Serial port (Dizisel Kapı) Numarası

Settings=19200,n,8,1 ..... Sırasıyla, baud hızı, parite, databit ve durma değerleri. Bu ayarlar hakkında daha fazla bilgi için PBX teknik desteğinize danışın.

Rts=0..... Gönderilmeye hazır. Değer "1" ya da "0" olabilir. Bu değeri PBX teknik Servisi tarafında aksi söylenmedikçe değiştirmeyin

Dtr=1 ..... Veri terminali hazır. Değer "1" ya da "0" olabilir Bu değeri PBX teknik Servisi tarafında aksi söylenmedikçe değiştirmeyin

Handshaking=3 ..... 0 dan 3 e kadar değer alabilir. (0=Yok, 1=Xaçık|Xkapalı, 2=RTS, 3=RTS|Xaçık|Xkapalı). Varsayılan çalışmazsa PBX Teknik desteğine yeni ayarlar için danışın

NullDiscard=1 ..... PBX tarafından anlamsız bir karakter (ASCII 0 char) alınmış olabilir. NullDiscard=1 bu anlamsız karakteri dikkate almaz. Eğer ayar 0 ise bu anlamsız karakter dikkate alınacaktır.

[APP] ..... Bu bölüm uygulama seçeneklerini saklar.

TrayIcon=1 ..... Başlangıç menüsündeki ikonun saklanması ya da gösterilmesi. 1= gösterir, 0= saklar

Silent=0 ..... Bir hata durumunda sizi uyarmak için pop-up pencereleri açılır 0=pop-up pencereleri, 1= pop-up pencereleri yok

RemoveNonAsciiChars=0 ..... PBX den CDR tarafından yok sayılabilecek olası uyumsuz karakterleri tanımlar. 0=Yoksayma, 1=yoksay

#### 4.3.3. Datacollector.ini Şablon Seçenekleri

##### 4.3.3.1. Açıklamalar

PBX tarafından *Data Collector*'e yollanan bilgiye erişmek ve çözümlenmek için aşağıdaki Şablon Seçeneklerinin kurulması gereklidir. Bu ayarlar şirketinizde kullandığınız PBX modeline ve onun ayarlarına göre değişmektedir. Farklı seçenekler aşağıda açıklanmıştır.

**[0001]**

**Name=HIPATH 1100**

PBX in adı. Bu değer tamamen bilgi vermek içindir.

**DeleteAfter=# \***

Bazı durumlar otomatik servisler telen hattı üzerinden, kullanıcıların özel numaralarını da gösterirler, kredi kartı numaraları v.b. Şüphesiz bunlar gizlidir ve görünür olmamalıdır. Böylelikle hangi verilerin görünüp görünmeyeceği konusunda datacollector.ini dosyası içinde iki seçenek vardır. İlk şablon burada açıklanmıştır. İkincisi ise sonra açıklanacaktır. (Verileri saklamak kısmına bakın) PBX modeline göre, telefon numarasından sonra, ihtiyaç duyulan numaraları ya da özel bir karakteri tuşlayabilirsiniz, yeter ki PBX I bunun o görüşmenin bir parçası olduğu konusunda bilgilendirin. İkinci olarak, buraya görünmesini istemediğiniz numara/karakterleri yazabilirsiniz. Bu örnekte '#' ya da '\*' dan sonraki karakterler görmezden gelinecektir.

Tüm karakterlerden sonra birer boşluk bırakılmalıdır.

#### **RemoveChars=**

Bazen PBX, telefon numarasının yanında, gereksiz karakterler aktarabilir. Böyle bir durumda bu karakterler telefon numarasının tanınması ve doğru ücretlendirilmesi için şüphesiz silinmelidir.

Lütfen elimine etmek istediğiniz karakterleri birer boşluk bırakarak tanımlayınız. Eğer yoksa boş bırakın.

#### **PhonenumberPrefixes=**

PBX inizde muhtemelen Şirket dışı görüşmeler için özel numaralar tanımlanmıştır, resepsiyona ya da operatöre erişim v.b. Bu numaralar aranan asıl numaraya erişebilmek için elimine edilmelidir.

Burada hangi numaraları elimine edeceğinizi tanımlayabilirsiniz. Lütfen hangi numaraları elimine edeceğinizi birer boşluk bırakarak tanımlayınız! Eğer PBX inizde böyle numaraları tanımlamak istemiyorsanız bu kısmı boş bırakın.

#### **MaskDigits=[!01]\*,7,0[!0]\*,11,1\*,3**

Güncel telefon numarasının saklandığından ve doğru olarak çevrildiğinden emin olmak için sözcülemi kazara tuş takımı üzerinde bir numaraya basıldığında hangi şablonun değişik karakterlerle ilgili olduğunu burada tanımlayabilirsiniz.

Bu örnekte olası şablonlar belirtilmiştir. Gördüğünüz üzere, her bir şablon iki değer ya da değer-blokları içerir. Virgüller şablonları ve şablonlar içindeki değerleri ayırır. Şablon Kuralları ve blokları hakkında daha fazla bilgi için 4.3.3.2. Şablon Kurallarına bakın.

#### Bu örnekte:

- Eğer arama 0 ya da 1 ile başlamazsa ardındaki karakterler için sorun yok, ilk yedi karakter kaydedilir. Eğer 0 ile başlarsa şehirlerarası ya da uluslararası görüşme yapılıyor demektir ve daha fazla numaranın kayıt edilir. Eğer 1 ile başlıyorsa bu bir iç hat görüşmesidir
- Eğer görüşme 0 ile başlıyor ve ikini karakter de 0 ise 11 karakter kaydedilecektir. Bunlar şehirlerarası görüşmedir.
- Eğer görüşme 1 ile başlıyorsa ilk 3 karakter kaydedilir sonrakilerin önemi yoktur. Bu iç hat görüşmesidir.

Şüphesiz çok daha fazla şablon tanımlayabilirsiniz, örneğin uluslararası görüşmelere, cep telefonu aramaları ve diğerleri

#### **EliminateZero=1**

Bu ayar, telefon görüşmesi esnasında bağlantının kurulduğu ancak karşı tarafın yanıt vermediği görüşmelerle ilgilidir. Telefon sadece çalar ve siz görüşmeyi kesersiniz. Bu görüşmenin süresi ve ücreti elbette 0 dır.

Burada böyle görüşmeleri kayıt edebilir ya da göz ardı edebilirsiniz. Bu telefon görüşmelerini kaydetmeniz, ücretlendirme ya ihmal edilecek kadar küçük ya da 0 olduğundan önerilmez. Eğer 1 e ayarlarsanız kaydedilmez, 0 ayarlarsanız kaydedilir

#### **DurationCoefficient=0**

Bazen PBX saniyeler içinde yapılan telefon görüşmelerini kaydetmez, bazılarıysa eder. Bu durumda bu numarayı bir katsayıyla çarpabilir ya da bölebilirsiniz.

Burada bir katsayı tanımlayabilirsiniz. Eğer PBX inizde 24 saniyelik bir görüşme kaydedildiyse *DurationCoefficient* 6:6x4 olarak ayarlanmalıdır. Eğer 0 ya da 1 e ayarlarsanız görüşme dikkate alınmaz.

**OutgoingLine1=TT.TT.TT EE:EE:EE KK SSS ?????????????? DD:DD:DD  
NNNNNNNNNNNNNNNNNNNN [26]\***

**OutgoingLine2=**

**OutgoingLine3=**

**IncomingLine1=TT.TT.TT EE:EE:EE KK SSS ?????????????? DD:DD:DD  
NNNNNNNNNNNNNNNNNNNN [15]\***

**IncomingLine2=**  
**IncomingLine3=**

Bu şablonlar PBX den gelen bilgiyi *Data Collector*'ün nasıl yorumlaması gerektiğini tanımlar. Bunlar ayrıntılarıyla daha sonra açıklanacaktır. (4.3.3.2. Şablon Kuralları)

**DateFormat=dd.mm.yy**

Bu ayarlar PBX den gönderilen tarihlerin nasıl yorumlanacağını tanımlar. PBX tarafından gönderilen veriye göre dizilimi ayarlar. Örneğin dd.mm.yy de ilk iki harf gün, sonraki ay ve en sonuncusu da yıl için kullanılır.

**StartTimeFormat=hh:nn:ss**

Bu ayar PBX tarafından gönderilen zamanın nasıl başlatılacağını yorumlar. PBX tarafından gönderilen veriye göre dizilimi ayarlar. Örneğin: hh:nn:ss de ilk iki basamak saatt, sonraki dakika, en sonuncusu saniye için kullanılır. PBX in saniyeleri kaydetmediği durumda *StartTimeFormat* hh:nn olarak ayarlanır. Burada dikkat edilmesi gereken husus "n" nin dakikayı ifade ettiğidir.

Bu ayar PBX tarafından gönderilen zamanın nasıl sonlandırılacağını yorumlar. PBX tarafından gönderilen veriye göre dizilimi ayarlar. Örneğin: hh:nn:ss de ilk iki basamak saatt, sonraki dakika, en sonuncusu saniye için kullanılır. PBX in saniyeleri kaydetmediği durumda *EndTimeFormat* hh:nn olarak ayarlanır. Burada dikkat edilmesi gereken husus "n" nin dakikayı ifade ettiğidir.

Eğer PBX sadece başlangıç zamanı gönderiyorsa ve sonlandırma zamanı yerine bir süreci izliyorsa, bu ayarı görmezden gelin ve alanı boş bırakın (örneğin EndTimeFormat=)

Bu ayar PBX tarafından aranma zamanının nasıl sonlandırılacağını yorumlar. PBX tarafından gönderilen veriye göre dizilimi ayarlar. Örneğin: nn:ss de ilk iki basamak dakika, en sonuncusu saniye için kullanılır. Burada dikkat edilmesi gereken husus "n" nin dakikayı ifade ettiğidir.

Eğer PBX bu tip bir veri göndermiyorsa, bu alanı görmezden gelin ve boş bırakın

Bu ayar PBX tarafından gönderilen arama süresinin nasıl sonlandırılacağını yorumlar. PBX tarafından gönderilen veriye göre dizilimi ayarlar. Örneğin: hh:nn:ss de ilk iki basamak saatt, sonraki dakika, en sonuncusu saniye için kullanılır. PBX in saatleri kaydetmediği durumda *Süre formatı* nn:ss olarak ayarlanır. Burada dikkat edilmesi gereken husus "n" nin dakikayı ifade ettiğidir.

Eğer PBX bu tip bir veri göndermiyorsa, bu alanı görmezden gelin ve boş bırakın

**PMSymbol=**

Eğer PBX in 12 saatlik zaman dilimini gösteriyorsa, farkı nasıl anlayacağını tanımlayabilirsiniz. Bunu PBX tarafından işaret edilen zamanı Post Meridiem olarak tanımlayarak ayarlayabilirsiniz.

**TrimBefore=0**

**TrimAfter=0**

Bu PBX tarafından yollanan verilerin önündeki ya da arkasındaki gereksiz boş karakterleri temizlemek için kullanılır. Eğer bu değeri 1 olarak ayarlarsanız ön ya da son ekler sırasıyla temizlenir. Before ya da After değerlerini istediğiniz gibi değiştirebilirsiniz.

**EliminationRule1=**

**EliminationRule2=**

**EliminationRule3=**

**EliminationRule4=**

**EliminationRule5=**

**EliminationRule6=**

**EliminationRule7=**

**EliminationRule8=**

Bazen PBX genel bilgi ya da sistem uyarılarını içeren fazladan bilgi yollar. Bu tip bilgilerin değeri olmadığından **Callipso Analyzer Easy** programı bunları kaydetmez

Çoğunlukla bu gereksiz satırlar belli bir harf ya da satırla başlar. Burada hangi şablona müsamaha gösterilip gösterilmeyeceğini tanımlayabilirsiniz. Örneğin EliminationRule1=a\* olarak ayarlarsanız "a" ile başlayan her satır silinecektir



Dikkat! Gerçek görüşmeleri içeren satırları silmediğinizden emin olun.

Şablonları nasıl tanımlayacağınız hususunda daha fazla bilgi edinmek için 4.3.3.3. *Eleme Kurallarına bakın.*

#### 4.3.3.2. Şablon Kuralları

Biri gelen diğeri aranan görüşmeler olmak üzere en az iki şablon tanımlamaya ihtiyacınız vardır. Bu şablonların her biri en fazla üç veri hattı (data line) a sahip olabilir. Eğer PBX iniz sadece her biri için sadece bir veri hattı kullanıyorsa *OutgoingLine1* ve *IncomingLine1* kullanın. PBX iniz her biri için iki veri hattı kullandığı durumlarda bu paragrafın sonuna bakın

Şablonları tanımlamak için aşağıdaki özel karakterler kullanılabilir

T--- Arama başlangıç tarihi  
M-- Arama başlama zamanı  
E -- Arama sonlanma zamanı  
D -- Arama süresi  
S -- Görüşmeyi yapan uzantı  
A -- Görüşmeyi yapan Hesap Kodu  
K -- Arama için kullanılan Hat  
F--- Görüşmeyi aktaran kullanıcının uzantısı  
N -- Telefon numarası  
U -- AM/PM sembolü (Başlama zamanı için)  
W-- AM/PM sembolü (Bitirme zamanı için)  
#--- Herhangi bir sayısal karakter (0-9)  
?--- Herhangi bir karakter(Alfa nümerik ya da nümerik, 0-9, a-z (büyük ya da küçük harf), boşluk)  
!---- Not, karşıt (*sadece bloklarda kullanılabilir*)  
[---- blok başlangıç  
]---- blok son

[] Tüm gelen ve giden aramalarda kullanılabilir. [] arasındaki sadece bir karakterdir ama tanımlanmış herhangi biri için kullanılır: [abc] a,b ya da c anlamına gelir. UYARI! Bloklarda sadece küçük harf kullanın

Şablonların ardından tarih zaman ve süre formatlarını tanımlamayı unutmayı

#### Örnek:

*PBX Ten alına veri:*

```
> 2005.31.01 13:34:56 00:12 110 03 905325567018
> 2005.31.01 13:36:32 00:02 112 06 94440333#2256
< 2005.31.01 14:13:55 01:06 111 04 90077846584783
```

(bu örnekte '>' aranan hattı ve '<' arayan hattı simgeler)

*İstenilen şablon:*

```
TTTT.TT.TT MM:MM:MM DD:DD SSS KK NNNNNNNNNNNNNNNNNNN
Bu örnekte , bitiş zamanı yoktur, sadece başlangıç zamanı ve süre vardır.
```

*Yazdığımızın doğru olup olmadığını kontrol etmek için:*

```
> 2005.31.01 13:34:56 00:12 110 03 905325567018
> TTTT.TT.TT MM:MM:MM DD:DD SSS KK NNNNNNNNNNNNNNNNNNN
```

Tüm boşlukların, noktaların(.) ve kolonların (:) doğru olarak kullanıldığından emin olun.

Böylelikle tüm yapılandırma şöyle olacaktır:

```

OutgoingLine1=> TTTT.TT.TT MM:MM:MM DD:DD SSS KK NNNNNNNNNNNNNNNNNN
OutgoingLine2=
OutgoingLine3=
IncomingLine1=< TTTT.TT.TT MM:MM:MM DD:DD SSS KK NNNNNNNNNNNNNNNNNN
IncomingLine2=
IncomingLine3=
DateFormat=yyyy.dd.mm
StartTime=hh:nn:ss
DurationFormat=nn:ss
PhonenumberPrefixes=9
RemoveChars=.
DeleteAfter=# *

```

#### Eğer PBX CDR verisine iki satırla dönüyorsa:

Verinin aşağıdaki kodla alındığını farz edin::

```

22.01.2005 14:22:41 00:15:13
115 21 02323657890

```

Şablon şöyle olmalıdır:

```

OutgoingLine1=TT.TT.TTTT MM:MM:MM DD:DD:DD*
OutgoingLine2=SSS KK NNNNNNNNNNNNNNN*
OutgoingLine3=

```

#### 4.3.3.3. Eleme Kuralları

Aşağıdaki özel karakterler eleme şablonları tanımlamak için kullanılabilir:

#--- Herhangi bir sayı (Sayısal değer, 0-9)

?--- Herhangi bir karakter Herhangi bir karakter(Alfa nümerik ya da nümerik, 0-9, a-z (büyük ya da küçük harf), boşluk)

!--- Değil, karşıt(*sadece bloklar içinde kullanılabilir*)

[--- Blok başlangıç

]--- Blok son

*EliminationRule* kriterleriyle eşleştirilen her bir PBX verisi silinecektir!

Örnek şablon:

```

EliminationPattern1=[abc]*      a, b ya da c ile başlayan her kaydı siler
EliminationPattern2=[!0-9]*    bir sayı ile başlamayan her karakteri siler.
EliminationPattern3=5??6*      5 ile başlayan ve ardından 6 gelen her karakteri siler
EliminationPattern4=*a*        a içeren her karakteri siler.

```

**Her eleme karakterinin küçük harfle olduğuna dikkat edin.**

## **5. Teknik Destek**

### **Yurtiçi**

*Bircom Telekomünikasyon ve Bilişim Hizmetleri San. ve Tic. Ltd. Şti.  
Sultan Selim Cad. Lale Sok. No: 5 D: 2-A  
34416 4.Levent*

*Tel: (0212) 317 91 77  
Fax: (0212) 284 76 80  
E-Mail: [support@bircom.com](mailto:support@bircom.com)*

### **Yurtdışı**

Dağıtıcınıza danışın.